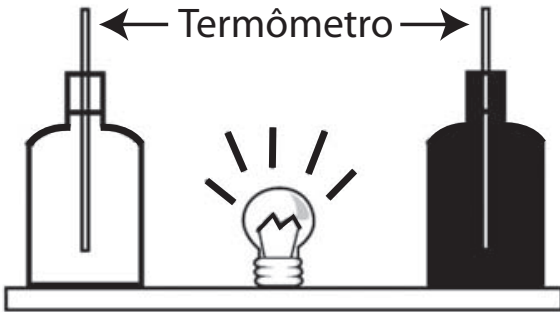


QUESTÃO 48

Em um experimento foram utilizadas duas garrafas PET, uma pintada de branco e a outra de preto, acopladas cada uma a um termômetro. No ponto médio da distância entre as garrafas, foi mantida acesa, durante alguns minutos, uma lâmpada incandescente. Em seguida a lâmpada foi desligada. Durante o experimento, foram monitoradas as temperaturas das garrafas: a) enquanto a lâmpada permaneceu acesa e b) após a lâmpada ser desligada e atingirem equilíbrio térmico com o ambiente.

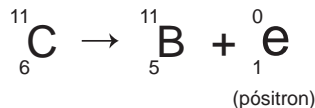


A taxa de variação da temperatura da garrafa preta, em comparação à da branca, durante todo experimento, foi

- A igual no aquecimento e igual no resfriamento.
- B maior no aquecimento e igual no resfriamento.
- C menor no aquecimento e igual no resfriamento.
- D maior no aquecimento e menor no resfriamento.
- E maior no aquecimento e maior no resfriamento.

QUESTÃO 49

Glicose marcada com nuclídeos de carbono-11 é utilizada na medicina para se obter imagens tridimensionais do cérebro, por meio de tomografia de emissão de pósitrons. A desintegração do carbono-11 gera um pósitron, com tempo de meia-vida de 20,4 min, de acordo com a equação da reação nuclear:



A partir da injeção de glicose marcada com esse nuclídeo, o tempo de aquisição de uma imagem de tomografia é de cinco meias-vidas.

Considerando que o medicamento contém 1,00 g do carbono-11, a massa, em miligramas, do nuclídeo restante, após a aquisição da imagem, é mais próxima de

- A 0,200.
- B 0,969.
- C 9,80.
- D 31,3.
- E 200.

QUESTÃO 50

Milhares de pessoas estavam morrendo de varíola humana no final do século XVIII. Em 1796, o médico Edward Jenner (1749-1823) inoculou em um menino de 8 anos o pus extraído de feridas de vacas contaminadas com o vírus da varíola bovina, que causa uma doença branda em humanos. O garoto contraiu uma infecção benigna e, dez dias depois, estava recuperado. Meses depois, Jenner inoculou, no mesmo menino, o pus varioloso humano, que causava muitas mortes. O menino não adoeceu.

Disponível em: www.bbc.co.uk. Acesso em: 5 dez. 2012 (adaptado).

Considerando o resultado do experimento, qual a contribuição desse médico para a saúde humana?

- A A prevenção de diversas doenças infectocontagiosas em todo o mundo.
- B A compreensão de que vírus podem se multiplicar em matéria orgânica.
- C O tratamento para muitas enfermidades que acometem milhões de pessoas.
- D O estabelecimento da ética na utilização de crianças em modelos experimentais.
- E A explicação de que alguns vírus de animais podem ser transmitidos para os humanos.

QUESTÃO 51

Química Verde pode ser definida como a criação, o desenvolvimento e a aplicação de produtos e processos químicos para reduzir ou eliminar o uso e a geração de substâncias nocivas à saúde humana e ao ambiente. Sabe-se que algumas fontes energéticas desenvolvidas pelo homem exercem, ou têm potencial para exercer, em algum nível, impactos ambientais negativos.

CORRÊA, A. G.; ZUIN, V. G. (Orgs.). **Química Verde: fundamentos e aplicações.** São Carlos: EdUFSCar, 2009.

À luz da Química Verde, métodos devem ser desenvolvidos para eliminar ou reduzir a poluição do ar causada especialmente pelas

- A hidrelétricas.
- B termelétricas.
- C usinas geotérmicas.
- D fontes de energia solar.
- E fontes de energia eólica.

QUESTÃO 52

Em viagens de avião, é solicitado aos passageiros o desligamento de todos os aparelhos cujo funcionamento envolva a emissão ou a recepção de ondas eletromagnéticas. O procedimento é utilizado para eliminar fontes de radiação que possam interferir nas comunicações via rádio dos pilotos com a torre de controle.

A propriedade das ondas emitidas que justifica o procedimento adotado é o fato de

- A terem fases opostas.
- B serem ambas audíveis.
- C terem intensidades inversas.
- D serem de mesma amplitude.
- E terem frequências próximas.

QUESTÃO 53

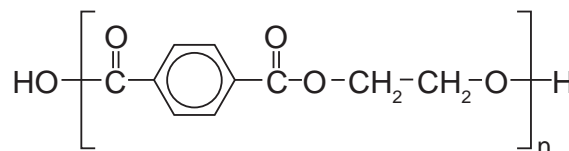
As serpentes que habitam regiões de seca podem ficar em jejum por um longo período de tempo devido à escassez de alimento. Assim, a sobrevivência desses predadores está relacionada ao aproveitamento máximo dos nutrientes obtidos com a presa capturada. De acordo com essa situação, essas serpentes apresentam alterações morfológicas e fisiológicas, como o aumento das vilosidades intestinais e a intensificação da irrigação sanguínea na porção interna dessas estruturas.

A função do aumento das vilosidades intestinais para essas serpentes é maximizar o(a)

- A comprimento do trato gastrointestinal para caber mais alimento.
- B área de contato com o conteúdo intestinal para absorção dos nutrientes.
- C liberação de calor via irrigação sanguínea para controle térmico do sistema digestório.
- D secreção de enzimas digestivas para aumentar a degradação proteica no estômago.
- E processo de digestão para diminuir o tempo de permanência do alimento no intestino.

QUESTÃO 54

O uso de embalagens plásticas descartáveis vem crescendo em todo o mundo, juntamente com o problema ambiental gerado por seu descarte inapropriado. O politereftalato de etileno (PET), cuja estrutura é mostrada, tem sido muito utilizado na indústria de refrigerantes e pode ser reciclado e reutilizado. Uma das opções possíveis envolve a produção de matérias-primas, como o etilenoglicol (1,2-etanodiol), a partir de objetos compostos de PET pós-consumo.



Disponível em: www.abipet.org.br. Acesso em: 27 fev. 2012 (adaptado).

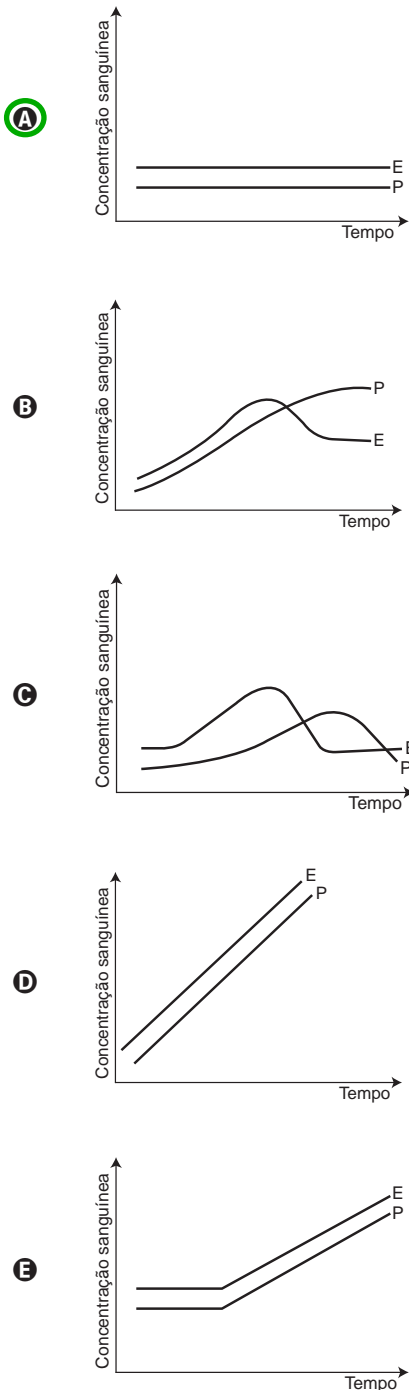
Com base nas informações do texto, uma alternativa para a obtenção de etilenoglicol a partir do PET é a

- A solubilização dos objetos.
- B combustão dos objetos.
- C trituração dos objetos.
- D hidrólise dos objetos.
- E fusão dos objetos.

QUESTÃO 55

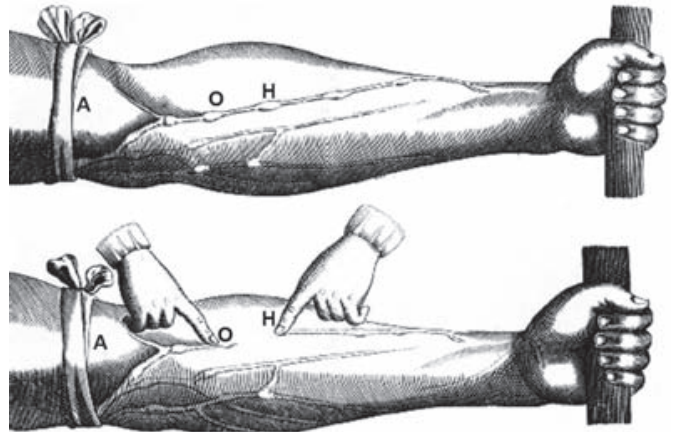
A pílula anticoncepcional é um dos métodos contraceptivos de maior segurança, sendo constituída basicamente de dois hormônios sintéticos semelhantes aos hormônios produzidos pelo organismo feminino, o estrogênio (E) e a progesterona (P). Em um experimento médico, foi analisado o sangue de uma mulher que ingeriu ininterruptamente um comprimido desse medicamento por dia durante seis meses.

Qual gráfico representa a concentração sanguínea desses hormônios durante o período do experimento?



QUESTÃO 56

A imagem representa uma ilustração retirada do livro *De Motu Cordis*, de autoria do médico inglês Willian Harvey, que fez importantes contribuições para o entendimento do processo de circulação do sangue no corpo humano. No experimento ilustrado, Harvey, após aplicar um torniquete (A) no braço de um voluntário e esperar alguns vasos incharem, pressionava-os em um ponto (H). Mantendo o ponto pressionado, deslocava o conteúdo de sangue em direção ao cotovelo, percebendo que um trecho do vaso sanguíneo permanecia vazio após esse processo (H-O).



Disponível em: www.answers.com. Acesso em: 18 dez. 2012 (adaptado).

A demonstração de Harvey permite estabelecer a relação entre circulação sanguínea e

- A pressão arterial.
- B válvulas venosas.
- C circulação linfática.
- D contração cardíaca.
- E transporte de gases.

QUESTÃO 57

Para realizar um experimento com uma garrafa PET cheia d'água, perfurou-se a lateral da garrafa em três posições a diferentes alturas. Com a garrafa tampada, a água não vazou por nenhum dos orifícios, e, com a garrafa destampada, observou-se o escoamento da água conforme ilustrado na figura.



Como a pressão atmosférica interfere no escoamento da água, nas situações com a garrafa tampada e destampada, respectivamente?

- A** Impede a saída de água, por ser maior que a pressão interna; não muda a velocidade de escoamento, que só depende da pressão da coluna de água.
- B** Impede a saída de água, por ser maior que a pressão interna; altera a velocidade de escoamento, que é proporcional à pressão atmosférica na altura do furo.
- C** Impede a entrada de ar, por ser menor que a pressão interna; altera a velocidade de escoamento, que é proporcional à pressão atmosférica na altura do furo.
- D** Impede a saída de água, por ser maior que a pressão interna; regula a velocidade de escoamento, que só depende da pressão atmosférica.
- E** Impede a entrada de ar, por ser menor que a pressão interna; não muda a velocidade de escoamento, que só depende da pressão da coluna de água.

QUESTÃO 58

O citral, substância de odor fortemente cítrico, é obtido a partir de algumas plantas como o capim-limão, cujo óleo essencial possui aproximadamente 80%, em massa, da substância. Uma de suas aplicações é na fabricação de produtos que atraem abelhas, especialmente do gênero *Apis*, pois seu cheiro é semelhante a um dos feromônios liberados por elas. Sua fórmula molecular é $C_{10}H_{16}O$, com uma cadeia alifática de oito carbonos, duas insaturações, nos carbonos 2 e 6; e dois grupos substituintes metila, nos carbonos 3 e 7. O citral possui dois isômeros geométricos, sendo o *trans* o que mais contribui para o forte odor.

Para que se consiga atrair um maior número de abelhas para uma determinada região, a molécula que deve estar presente em alta concentração no produto a ser utilizado é:

- A**
- B**
- C**
- D**
- E**



QUESTÃO 59

Plantas terrestres que ainda estão em fase de crescimento fixam grandes quantidades de CO_2 , utilizando-o para formar novas moléculas orgânicas, e liberam grande quantidade de O_2 . No entanto, em florestas maduras, cujas árvores já atingiram o equilíbrio, o consumo de O_2 pela respiração tende a igualar sua produção pela fotossíntese. A morte natural de árvores nessas florestas afeta temporariamente a concentração de O_2 e de CO_2 próximo à superfície do solo onde elas caíram.

A concentração de O_2 próximo ao solo, no local da queda, será

- A menor, pois haverá consumo de O_2 durante a decomposição dessas árvores.
- B maior, pois haverá economia de O_2 pela ausência das árvores mortas.
- C maior, pois haverá liberação de O_2 durante a fotossíntese das árvores jovens.
- D igual, pois haverá consumo e produção de O_2 pelas árvores maduras restantes.
- E menor, pois haverá redução de O_2 pela falta da fotossíntese realizada pelas árvores mortas.

QUESTÃO 60

As fêmeas de algumas espécies de aranhas, escorpiões e de outros invertebrados predam os machos após a cópula e inseminação. Como exemplo, fêmeas canibais do inseto conhecido como louva-a-deus, *Tenodera aridifolia*, possuem até 63% da sua dieta composta por machos parceiros. Para as fêmeas, o canibalismo sexual pode assegurar a obtenção de nutrientes importantes na reprodução. Com esse incremento na dieta, elas geralmente produzem maior quantidade de ovos.

BORGES, J. C. *Jogo mortal*. Disponível em: <http://cienciahoje.uol.com.br>. Acesso em: 1 mar. 2012 (adaptado).

Apesar de ser um comportamento aparentemente desvantajoso para os machos, o canibalismo sexual evoluiu nesses táxons animais porque

- A promove a maior ocupação de diferentes nichos ecológicos pela espécie.
- B favorece o sucesso reprodutivo individual de ambos os parentais.
- C impossibilita a transmissão de genes do macho para a prole.
- D impede a sobrevivência e reprodução futura do macho.
- E reduz a variabilidade genética da população.

QUESTÃO 61

Para oferecer acessibilidade aos portadores de dificuldades de locomoção, é utilizado, em ônibus e automóveis, o elevador hidráulico. Nesse dispositivo é usada uma bomba elétrica, para forçar um fluido a passar de uma tubulação estreita para outra mais larga, e dessa forma acionar um pistão que movimenta a plataforma. Considere um elevador hidráulico cuja área da cabeça do pistão seja cinco vezes maior do que a área da tubulação que sai da bomba. Desprezando o atrito e considerando uma aceleração gravitacional de 10 m/s^2 , deseja-se elevar uma pessoa de 65 kg em uma cadeira de rodas de 15 kg sobre a plataforma de 20 kg.

Qual deve ser a força exercida pelo motor da bomba sobre o fluido, para que o cadeirante seja elevado com velocidade constante?

- A 20 N
- B 100 N
- C 200 N
- D 1 000 N
- E 5 000 N

QUESTÃO 62

A estratégia de obtenção de plantas transgênicas pela inserção de transgenes em cloroplastos, em substituição à metodologia clássica de inserção do transgene no núcleo da célula hospedeira, resultou no aumento quantitativo da produção de proteínas recombinantes com diversas finalidades biotecnológicas. O mesmo tipo de estratégia poderia ser utilizada para produzir proteínas recombinantes em células de organismos eucarióticos não fotossintetizantes, como as leveduras, que são usadas para produção comercial de várias proteínas recombinantes e que podem ser cultivadas em grandes fermentadores.

Considerando a estratégia metodológica descrita, qual organela celular poderia ser utilizada para inserção de transgenes em leveduras?

- A Lisossomo.
- B Mitocôndria.**
- C Peroxissomo.
- D Complexo golgiense.
- E Retículo endoplasmático.

QUESTÃO 63

No Brasil, cerca de 80% da energia elétrica advém de hidrelétricas, cuja construção implica o represamento de rios. A formação de um reservatório para esse fim, por sua vez, pode modificar a ictiofauna local. Um exemplo é o represamento do Rio Paraná, onde se observou o desaparecimento de peixes cascudos quase que simultaneamente ao aumento do número de peixes de espécies exóticas introduzidas, como o mapará e a corvina, as três espécies com nichos ecológicos semelhantes.

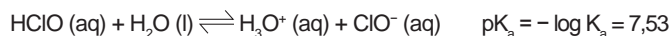
PETESSE, M. L.; PETRERE JR., M. *Ciência Hoje*, São Paulo, n. 293, v. 49, jun. 2012 (adaptado).

Nessa modificação da ictiofauna, o desaparecimento de cascudos é explicado pelo(a)

- A redução do fluxo gênico da espécie nativa.
- B diminuição da competição intraespecífica.
- C aumento da competição interespecífica.**
- D isolamento geográfico dos peixes.
- E extinção de nichos ecológicos.

QUESTÃO 64

Uma das etapas do tratamento da água é a desinfecção, sendo a cloração o método mais empregado. Esse método consiste na dissolução do gás cloro numa solução sob pressão e sua aplicação na água a ser desinfetada. As equações das reações químicas envolvidas são:



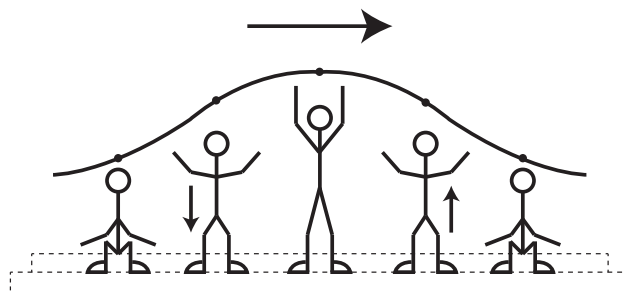
A ação desinfetante é controlada pelo ácido hipocloroso, que possui um potencial de desinfecção cerca de 80 vezes superior ao ânion hipoclorito. O pH do meio é importante, porque influencia na extensão com que o ácido hipocloroso se ioniza.

Para que a desinfecção seja mais efetiva, o pH da água a ser tratada deve estar mais próximo de

- A 0.
- B 5.**
- C 7.
- D 9.
- E 14.

QUESTÃO 65

Uma manifestação comum das torcidas em estádios de futebol é a *ola mexicana*. Os espectadores de uma linha, sem sair do lugar e sem se deslocarem lateralmente, ficam de pé e se sentam, sincronizados com os da linha adjacente. O efeito coletivo se propaga pelos espectadores do estádio, formando uma onda progressiva, conforme ilustração.



Calcula-se que a velocidade de propagação dessa "onda humana" é 45 km/h, e que cada período de oscilação contém 16 pessoas, que se levantam e sentam organizadamente e distanciadas entre si por 80 cm.

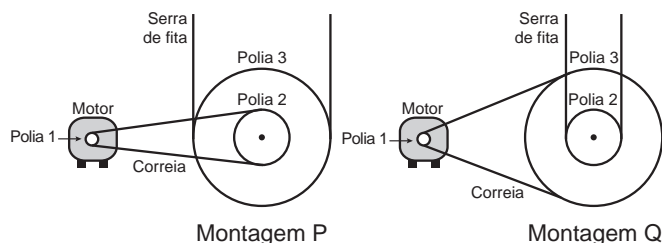
Disponível em: www.ufsm.br. Acesso em: 7 dez. 2012 (adaptado).

Nessa *ola mexicana*, a frequência da onda, em hertz, é um valor mais próximo de

- A 0,3.
- B 0,5.
- C 1,0.**
- D 1,9.
- E 3,7.

QUESTÃO 66

Para serrar ossos e carnes congeladas, um açougueiro utiliza uma serra de fita que possui três polias e um motor. O equipamento pode ser montado de duas formas diferentes, P e Q. Por questão de segurança, é necessário que a serra possua menor velocidade linear.



Por qual montagem o açougueiro deve optar e qual a justificativa desta opção?

- A** Q, pois as polias 1 e 3 giram com velocidades lineares iguais em pontos periféricos e a que tiver maior raio terá menor frequência.
- B** Q, pois as polias 1 e 3 giram com frequências iguais e a que tiver maior raio terá menor velocidade linear em um ponto periférico.
- C** P, pois as polias 2 e 3 giram com frequências diferentes e a que tiver maior raio terá menor velocidade linear em um ponto periférico.
- D** P, pois as polias 1 e 2 giram com diferentes velocidades lineares em pontos periféricos e a que tiver menor raio terá maior frequência.
- E** Q, pois as polias 2 e 3 giram com diferentes velocidades lineares em pontos periféricos e a que tiver maior raio terá menor frequência.

QUESTÃO 67

Sabe-se que o aumento da concentração de gases como CO₂, CH₄ e N₂O na atmosfera é um dos fatores responsáveis pelo agravamento do efeito estufa. A agricultura é uma das atividades humanas que pode contribuir tanto para a emissão quanto para o sequestro desses gases, dependendo do manejo da matéria orgânica do solo.

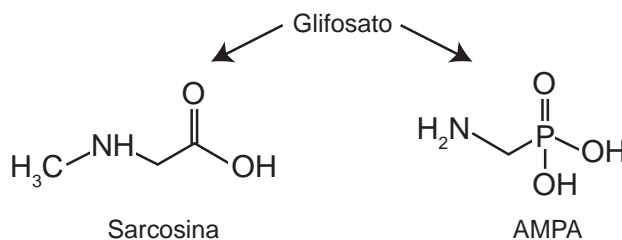
ROSA, A. H.; COELHO, J. C. R. *Cadernos Temáticos de Química Nova na Escola*, São Paulo, n. 5, nov. 2003 (adaptado).

De que maneira as práticas agrícolas podem ajudar a minimizar o agravamento do efeito estufa?

- A** Evitando a rotação de culturas.
- B** Liberando o CO₂ presente no solo.
- C** Aumentando a quantidade de matéria orgânica do solo.
- D** Queimando a matéria orgânica que se deposita no solo.
- E** Atenuando a concentração de resíduos vegetais do solo.

QUESTÃO 68

O glifosato (C₃H₈NO₅P) é um herbicida pertencente ao grupo químico das glicinas, classificado como não seletivo. Esse composto possui os grupos funcionais carboxilato, amino e fosfonato. A degradação do glifosato no solo é muito rápida e realizada por grande variedade de microrganismos, que usam o produto como fonte de energia e fósforo. Os produtos da degradação são o ácido aminometilfosfônico (AMPA) e o N-metilglicina (sarcosina):



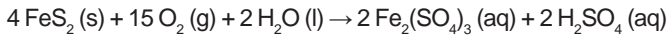
AMARANTE JR., O. P. et al. *Química Nova*, São Paulo, v. 25, n. 3, 2002 (adaptado).

A partir do texto e dos produtos de degradação apresentados, a estrutura química que representa o glifosato é:

- A**
- B**
- C**
- D**
- E**

QUESTÃO 69

A formação frequente de grandes volumes de pirita (FeS_2) em uma variedade de depósitos minerais favorece a formação de soluções ácidas ferruginosas, conhecidas como “drenagem ácida de minas”. Esse fenômeno tem sido bastante pesquisado pelos cientistas e representa uma grande preocupação entre os impactos da mineração no ambiente. Em contato com oxigênio, a 25°C , a pirita sofre reação, de acordo com a equação química:



FIGUEIREDO, B. R. *Minérios e ambiente*. Campinas: Unicamp, 2000.

Para corrigir os problemas ambientais causados por essa drenagem, a substância mais recomendada a ser adicionada ao meio é o

- A** sulfeto de sódio.
- B** cloreto de amônio.
- C** dióxido de enxofre.
- D** dióxido de carbono.
- E** carbonato de cálcio.

QUESTÃO 70

Cinco casais alegavam ser os pais de um bebê. A confirmação da paternidade foi obtida pelo exame de DNA. O resultado do teste está esquematizado na figura, em que cada casal apresenta um padrão com duas bandas de DNA (faixas, uma para o suposto pai e outra para a suposta mãe), comparadas à do bebê.

| Bebê | 1 | | 2 | | 3 | | 4 | | 5 | |
|------|-----|-----|-----|-----|-----|-----|-----|-----|-----|-----|
| | Pai | Mãe | Pai | Mãe | Pai | Mãe | Pai | Mãe | Pai | Mãe |
| | | | | | | | | | | |
| | | | | | | | | | | |
| | | | | | | | | | | |
| | | | | | | | | | | |
| | | | | | | | | | | |
| | | | | | | | | | | |
| | | | | | | | | | | |
| | | | | | | | | | | |
| | | | | | | | | | | |
| | | | | | | | | | | |
| | | | | | | | | | | |
| | | | | | | | | | | |

Que casal pode ser considerado como pais biológicos do bebê?

- A** 1
- B** 2
- C** 3
- D** 4
- E** 5

QUESTÃO 71

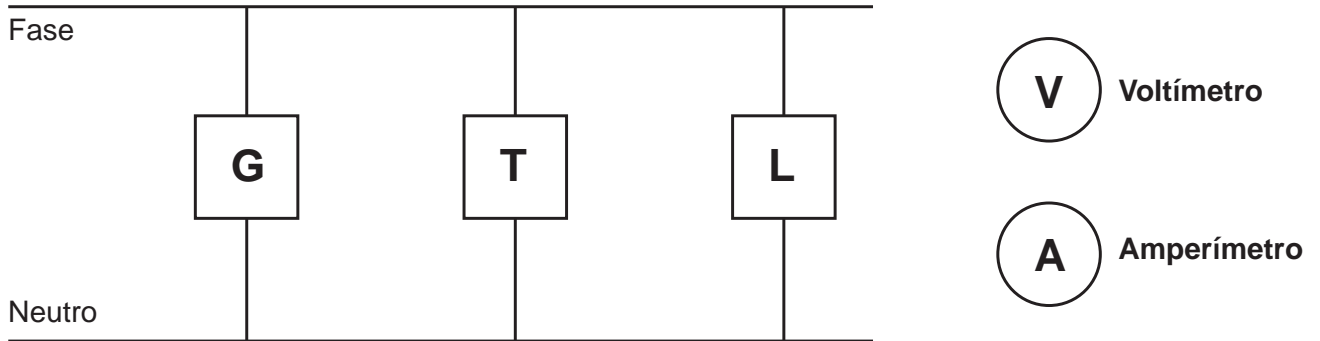
A varfarina é um fármaco que diminui a agregação plaquetária, e por isso é utilizada como anticoagulante, desde que esteja presente no plasma, com uma concentração superior a $1,0\text{ mg/L}$. Entretanto, concentrações plasmáticas superiores a $4,0\text{ mg/L}$ podem desencadear hemorragias. As moléculas desse fármaco ficam retidas no espaço intravascular e dissolvidas exclusivamente no plasma, que representa aproximadamente 60% do sangue em volume. Em um medicamento, a varfarina é administrada por via intravenosa na forma de solução aquosa, com concentração de $3,0\text{ mg/mL}$. Um indivíduo adulto, com volume sanguíneo total de $5,0\text{ L}$, será submetido a um tratamento com solução injetável desse medicamento.

Qual é o máximo volume da solução do medicamento que pode ser administrado a esse indivíduo, pela via intravenosa, de maneira que não ocorram hemorragias causadas pelo anticoagulante?

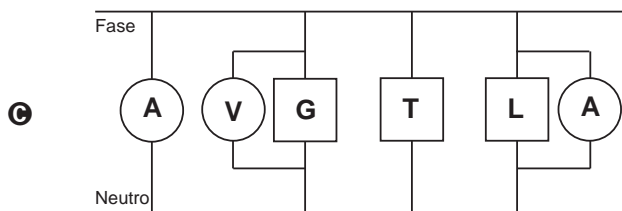
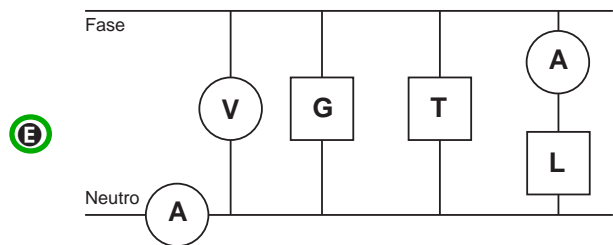
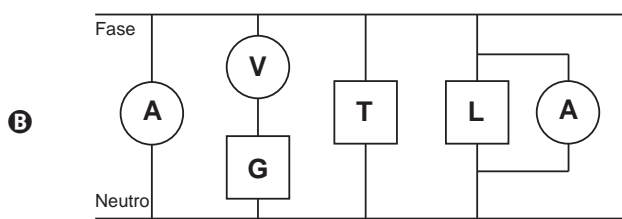
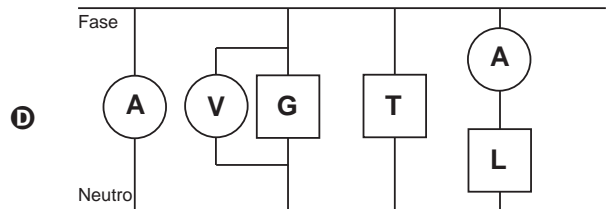
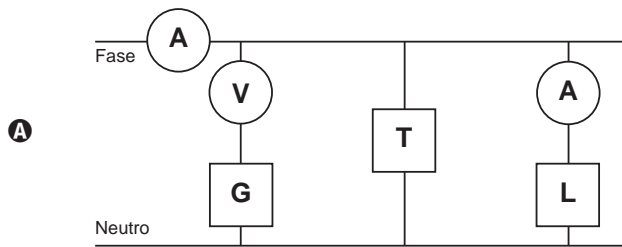
- A** $1,0\text{ mL}$
- B** $1,7\text{ mL}$
- C** $2,7\text{ mL}$
- D** $4,0\text{ mL}$
- E** $6,7\text{ mL}$

QUESTÃO 72

Um eletricista analisa o diagrama de uma instalação elétrica residencial para planejar medições de tensão e corrente em uma cozinha. Nesse ambiente existem uma geladeira (G), uma tomada (T) e uma lâmpada (L), conforme a figura. O eletricista deseja medir a tensão elétrica aplicada à geladeira, a corrente total e a corrente na lâmpada. Para isso, ele dispõe de um voltímetro (V) e dois amperímetros (A).

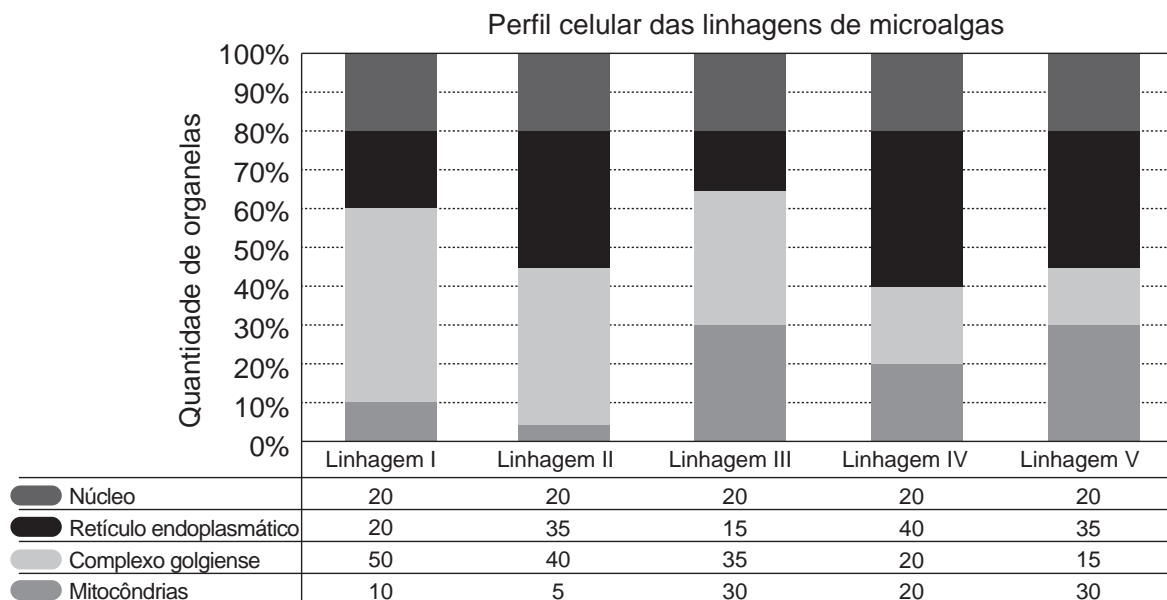


Para realizar essas medidas, o esquema da ligação desses instrumentos está representado em:



QUESTÃO 73

Uma indústria está escolhendo uma linhagem de microalgas que optimize a secreção de polímeros comestíveis, os quais são obtidos do meio de cultura de crescimento. Na figura podem ser observadas as proporções de algumas organelas presentes no citoplasma de cada linhagem.



Qual é a melhor linhagem para se conseguir maior rendimento de polímeros secretados no meio de cultura?

- A I
- B II
- C III
- D IV
- E V



QUESTÃO 74

Eu também podia decompor a água, se fosse salgada ou acidulada, usando a pilha de Daniell como fonte de força. Lembro o prazer extraordinário que sentia ao decompor um pouco de água em uma taça para ovos quentes, vendo-a separar-se em seus elementos, o oxigênio em um eletrodo, o hidrogênio no outro. A eletricidade de uma pilha de 1 volt parecia tão fraca, e no entanto podia ser suficiente para desfazer um composto químico, a água...

SACKS, O. **Tio Tungstênio**: memórias de uma infância química. São Paulo: Cia. das Letras, 2002.

O fragmento do romance de Oliver Sacks relata a separação dos elementos que compõem a água. O princípio do método apresentado é utilizado industrialmente na

- A obtenção de ouro a partir de pepitas.
- B obtenção de calcário a partir de rochas.
- C obtenção de alumínio a partir da bauxita.
- D obtenção de ferro a partir de seus óxidos.
- E obtenção de amônia a partir de hidrogênio e nitrogênio.

QUESTÃO 75

O chuveiro elétrico é um dispositivo capaz de transformar energia elétrica em energia térmica, o que possibilita a elevação da temperatura da água. Um chuveiro projetado para funcionar em 110 V pode ser adaptado para funcionar em 220 V, de modo a manter inalterada sua potência.

Uma das maneiras de fazer essa adaptação é trocar a resistência do chuveiro por outra, de mesmo material e com o(a)

- A dobro do comprimento do fio.
- B metade do comprimento do fio.
- C metade da área da seção reta do fio.
- D quádruplo da área da seção reta do fio.
- E quarta parte da área da seção reta do fio.

QUESTÃO 76

Uma pessoa necessita da força de atrito em seus pés para se deslocar sobre uma superfície. Logo, uma pessoa que sobe uma rampa em linha reta será auxiliada pela força de atrito exercida pelo chão em seus pés.

Em relação ao movimento dessa pessoa, quais são a direção e o sentido da força de atrito mencionada no texto?

- A Perpendicular ao plano e no mesmo sentido do movimento.
- B Paralelo ao plano e no sentido contrário ao movimento.
- C Paralelo ao plano e no mesmo sentido do movimento.
- D Horizontal e no mesmo sentido do movimento.
- E Vertical e sentido para cima.

QUESTÃO 77

A produção de aço envolve o aquecimento do minério de ferro, junto com carvão (carbono) e ar atmosférico em uma série de reações de oxirredução. O produto é chamado de ferro-gusa e contém cerca de 3,3% de carbono. Uma forma de eliminar o excesso de carbono é a oxidação a partir do aquecimento do ferro-gusa com gás oxigênio puro. Os dois principais produtos formados são aço doce (liga de ferro com teor de 0,3% de carbono restante) e gás carbônico. As massas molares aproximadas dos elementos carbono e oxigênio são, respectivamente, 12 g/mol e 16 g/mol.

LEE, J. D. *Química Inorgânica não tão concisa*. São Paulo: Edgard Blucher, 1999 (adaptado).

Considerando que um forno foi alimentado com 2,5 toneladas de ferro-gusa, a massa de gás carbônico formada, em quilogramas, na produção de aço doce, é mais próxima de

- A 28.
- B 75.
- C 175.
- D 275.
- E 303.

QUESTÃO 78

A contaminação pelo vírus da rubéola é especialmente preocupante em grávidas, devido à síndrome da rubéola congênita (SRC), que pode levar ao risco de aborto e malformações congênitas. Devido a campanhas de vacinação específicas, nas últimas décadas houve uma grande diminuição de casos de rubéola entre as mulheres, e, a partir de 2008, as campanhas se intensificaram e têm dado maior enfoque à vacinação de homens jovens.

BRASIL. **Brasil livre da rubéola**: campanha nacional de vacinação para eliminação da rubéola. Brasília: Ministério da Saúde, 2009 (adaptado).

Considerando a preocupação com a ocorrência da SRC, as campanhas passaram a dar enfoque à vacinação dos homens, porque eles

- A ficam mais expostos a esse vírus.
- B transmitem o vírus a mulheres gestantes.
- C passam a infecção diretamente para o feto.
- D transferem imunidade às parceiras grávidas.
- E são mais suscetíveis a esse vírus que as mulheres.

QUESTÃO 79

Um circuito em série é formado por uma pilha, uma lâmpada incandescente e uma chave interruptora. Ao se ligar a chave, a lâmpada acende quase instantaneamente, irradiando calor e luz. Popularmente, associa-se o fenômeno da irradiação de energia a um desgaste da corrente elétrica, ao atravessar o filamento da lâmpada, e à rapidez com que a lâmpada começa a brilhar. Essa explicação está em desacordo com o modelo clássico de corrente.

De acordo com o modelo mencionado, o fato de a lâmpada acender quase instantaneamente está relacionado à rapidez com que

- A o fluido elétrico se desloca no circuito.
- B as cargas negativas móveis atravessam o circuito.
- C a bateria libera cargas móveis para o filamento da lâmpada.
- D o campo elétrico se estabelece em todos os pontos do circuito.
- E as cargas positivas e negativas se chocam no filamento da lâmpada.

QUESTÃO 80

Estudos de fluxo de energia em ecossistemas demonstram que a alta produtividade nos manguezais está diretamente relacionada às taxas de produção primária líquida e à rápida reciclagem dos nutrientes. Como exemplo de seres vivos encontrados nesse ambiente, temos: aves, caranguejos, insetos, peixes e algas.

Dos grupos de seres vivos citados, os que contribuem diretamente para a manutenção dessa produtividade no referido ecossistema são

- A aves.
- B algas.
- C peixes.
- D insetos.
- E caranguejos.

QUESTÃO 81

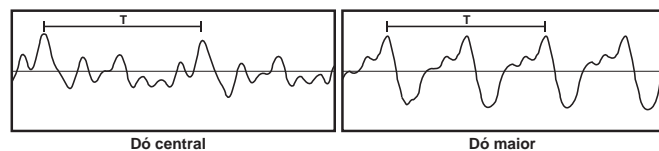
Entre as substâncias usadas para o tratamento de água está o sulfato de alumínio que, em meio alcalino, forma partículas em suspensão na água, às quais as impurezas presentes no meio se aderem.

O método de separação comumente usado para retirar o sulfato de alumínio com as impurezas aderidas é a

- A flotação.
- B levigação.
- C ventilação.
- D peneiração.
- E centrifugação.

QUESTÃO 82

Em um piano, o Dó central e a próxima nota Dó (Dó maior) apresentam sons parecidos, mas não idênticos. É possível utilizar programas computacionais para expressar o formato dessas ondas sonoras em cada uma das situações como apresentado nas figuras, em que estão indicados intervalos de tempo idênticos (T).

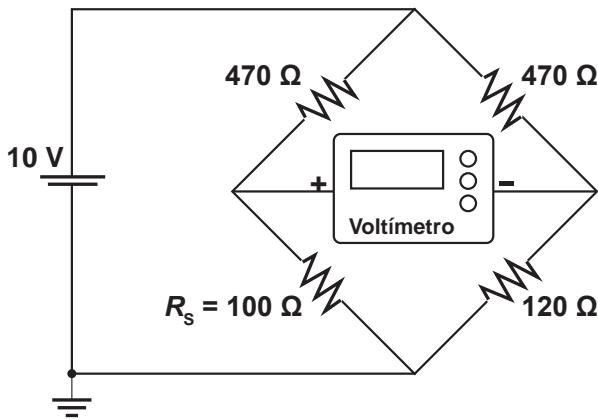


A razão entre as frequências do Dó central e do Dó maior é de:

- A $\frac{1}{2}$
- B 2
- C 1
- D $\frac{1}{4}$
- E 4

QUESTÃO 83

Medir temperatura é fundamental em muitas aplicações, e apresentar a leitura em mostradores digitais é bastante prático. O seu funcionamento é baseado na correspondência entre valores de temperatura e de diferença de potencial elétrico. Por exemplo, podemos usar o circuito elétrico apresentado, no qual o elemento sensor de temperatura ocupa um dos braços do circuito (R_s) e a dependência da resistência com a temperatura é conhecida.



Para um valor de temperatura em que $R_s = 100 \Omega$, a leitura apresentada pelo voltímetro será de

- A + 6,2 V.
- B + 1,7 V.
- C + 0,3 V.
- D - 0,3 V.**
- E - 6,2 V.

QUESTÃO 84

Apesar de belos e impressionantes, corais exóticos encontrados na Ilha Grande podem ser uma ameaça ao equilíbrio dos ecossistemas do litoral do Rio de Janeiro. Originários do Oceano Pacífico, esses organismos foram trazidos por plataformas de petróleo e outras embarcações, provavelmente na década de 1980, e disputam com as espécies nativas elementos primordiais para a sobrevivência, como espaço e alimento. Organismos invasores são a segunda maior causa de perda de biodiversidade, superados somente pela destruição direta de habitats pela ação do homem. As populações de espécies invasoras crescem indefinidamente e ocupam o espaço de organismos nativos.

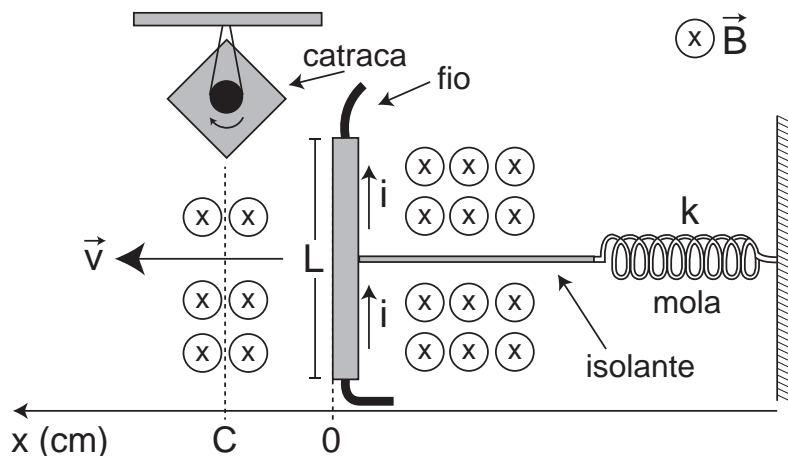
LEVY, I. Disponível em: <http://cienciahoje.uol.com.br>. Acesso em: 5 dez. 2011 (adaptado).

As populações de espécies invasoras crescem bastante por terem a vantagem de

- A não apresentarem genes deletérios no seu *pool* gênico.
- B não possuírem parasitas e predadores naturais presentes no ambiente exótico.**
- C apresentarem características genéticas para se adaptarem a qualquer clima ou condição ambiental.
- D apresentarem capacidade de consumir toda a variedade de alimentos disponibilizados no ambiente exótico.
- E apresentarem características fisiológicas que lhes conferem maior tamanho corporal que o das espécies nativas.

QUESTÃO 85

Desenvolve-se um dispositivo para abrir automaticamente uma porta no qual um botão, quando acionado, faz com que uma corrente elétrica $i = 6\text{ A}$ percorra uma barra condutora de comprimento $L = 5\text{ cm}$, cujo ponto médio está preso a uma mola de constante elástica $k = 5 \times 10^{-2}\text{ N/cm}$. O sistema mola-condutor está imerso em um campo magnético uniforme perpendicular ao plano. Quando acionado o botão, a barra sairá da posição de equilíbrio a uma velocidade média de 5 m/s e atingirá a catraca em 6 milissegundos , abrindo a porta.

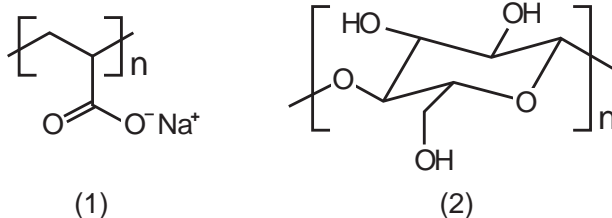


A intensidade do campo magnético, para que o dispositivo funcione corretamente, é de

- A $5 \times 10^{-1}\text{ T}$.
- B $5 \times 10^{-2}\text{ T}$.
- C $5 \times 10^1\text{ T}$.
- D $2 \times 10^{-2}\text{ T}$.
- E $2 \times 10^0\text{ T}$.

QUESTÃO 86

As fraldas descartáveis que contêm o polímero poliácridato de sódio (1) são mais eficientes na retenção de água que as fraldas de pano convencionais, constituídas de fibras de celulose (2).



CURI, D. *Química Nova na Escola*, São Paulo, n. 23, maio 2006 (adaptado).

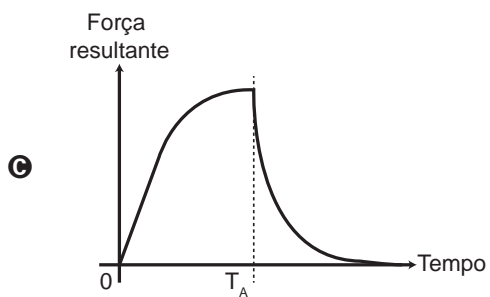
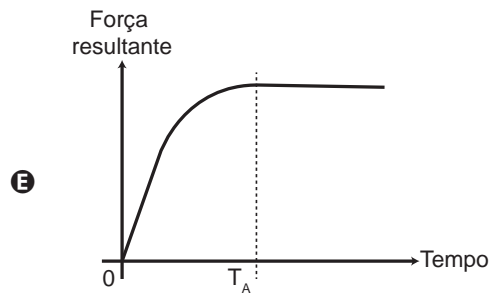
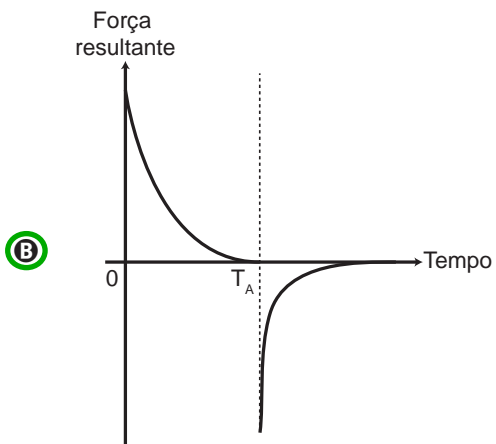
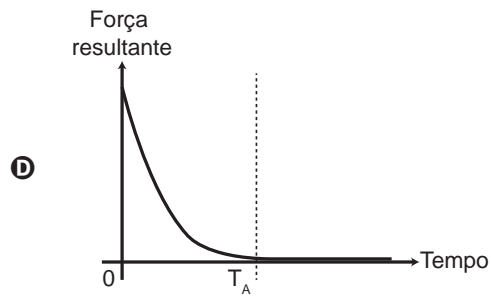
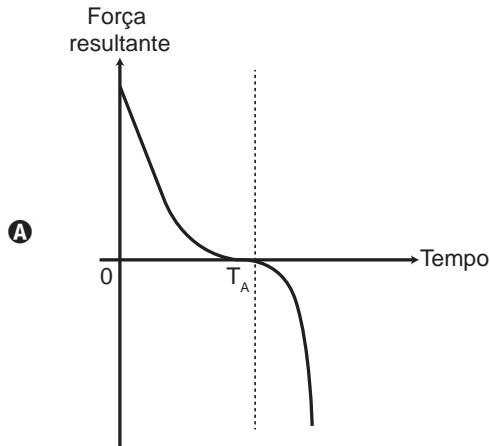
A maior eficiência dessas fraldas descartáveis, em relação às de pano, deve-se às

- A interações dipolo-dipolo mais fortes entre o poliácridato e a água, em relação às ligações de hidrogênio entre a celulose e as moléculas de água.
- B interações íon-íon mais fortes entre o poliácridato e as moléculas de água, em relação às ligações de hidrogênio entre a celulose e as moléculas de água.
- C ligações de hidrogênio mais fortes entre o poliácridato e a água, em relação às interações íon-dipolo entre a celulose e as moléculas de água.
- D ligações de hidrogênio mais fortes entre o poliácridato e as moléculas de água, em relação às interações dipolo induzido-dipolo induzido entre a celulose e as moléculas de água.
- E interações íon-dipolo mais fortes entre o poliácridato e as moléculas de água, em relação às ligações de hidrogênio entre a celulose e as moléculas de água.

QUESTÃO 87

Em um dia sem vento, ao saltar de um avião, um paraquedista cai verticalmente até atingir a velocidade limite. No instante em que o paraquedas é aberto (instante T_A), ocorre a diminuição de sua velocidade de queda. Algum tempo após a abertura do paraquedas, ele passa a ter velocidade de queda constante, que possibilita sua aterrissagem em segurança.

Que gráfico representa a força resultante sobre o paraquedista, durante o seu movimento de queda?



QUESTÃO 88

Para a identificação de um rapaz vítima de acidente, fragmentos de tecidos foram retirados e submetidos à extração de DNA nuclear, para comparação com o DNA disponível dos possíveis familiares (pai, avô materno, avó materna, filho e filha). Como o teste com o DNA nuclear não foi conclusivo, os peritos optaram por usar também DNA mitocondrial, para dirimir dúvidas.

Para identificar o corpo, os peritos devem verificar se há homologia entre o DNA mitocondrial do rapaz e o DNA mitocondrial do(a)

- A pai.
- B filho.
- C filha.
- D avó materna.
- E avô materno.

QUESTÃO 89

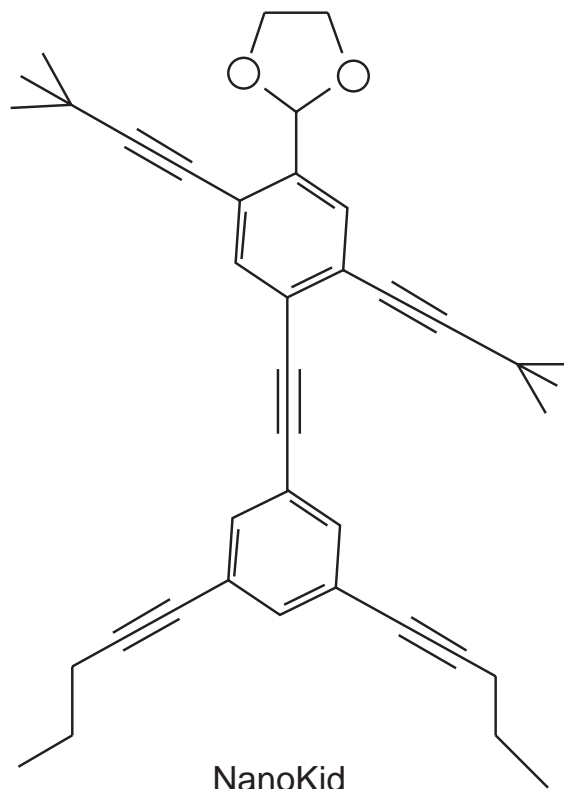
Aquecedores solares usados em residências têm o objetivo de elevar a temperatura da água até 70 °C. No entanto, a temperatura ideal da água para um banho é de 30 °C. Por isso, deve-se misturar a água aquecida com a água à temperatura ambiente de um outro reservatório, que se encontra a 25 °C.

Qual a razão entre a massa de água quente e a massa de água fria na mistura para um banho à temperatura ideal?

- A 0,111.
- B 0,125.
- C 0,357.
- D 0,428.
- E 0,833.

QUESTÃO 90

As moléculas de *nanoputians* lembram figuras humanas e foram criadas para estimular o interesse de jovens na compreensão da linguagem expressa em fórmulas estruturais, muito usadas em química orgânica. Um exemplo é o NanoKid, representado na figura:



NanoKid

CHANTEAU, S. H.; TOUR, J. M. *The Journal of Organic Chemistry*, v. 68, n. 23, 2003 (adaptado).

Em que parte do corpo do NanoKid existe carbono quaternário?

- A Mãos.
- B Cabeça.
- C Tórax.
- D Abdômen.
- E Pés.



enem
EXAME NACIONAL DO ENSINO MÉDIO
UM ENSAIO PARA A VIDA
2013

